

45. 亚跳蚜属 *Subsaltusaphis* Quednau, 1953

Subsaltusaphis Quednau, 1953: 224. **Type species:** *Saltusaphis intermedia* Hille Ris Lambers, 1939; by original designation.

Bacillaphis Quednau, 1954: 38, 47. **Type species:** *Saltusaphis ornata* Theobald, 1927; by original designation.

Subsaltusaphis Quednau: Richards, 1971: 61; Stroyan, 1977: 112; Heie, 1982: 87; Zhang, Zhang *et* Zhong, 1995: 216; Qiao *et* Zhang, 2002: 533.

属征 复眼缺眼瘤。触角 6 节，节 VI 鞭部为该节基部 0.5—0.9 倍。喙端节有次生毛 2 根。足各节正常。胫节端毛与该节其他毛相近；跗节 I 有腹毛 4 或 5 根，背毛缺。腹部背片 VIII 有毛 8—18 根。体背毛扇形。腹管环状。尾片瘤状。尾板分裂为两片。生殖突 2 个。

胚胎 体缘毛成对或更多，背毛扇形，侧毛存在。

分布 该属分布在全北区，世界已知 2 亚属 14 种，中国仅分布 1 种。

(130) 饰亚跳蚜 *Subsaltusaphis ornata* (Theobald, 1927) (图 221)

Saltusaphis ornata Theobald, 1927: 30; Theobald, 1929: 65; Börner, 1952: 64.

Saltusaphis quadrilineata Börner, 1939: 30.

Subsaltusaphis ornata (Theobald): Richards, 1971: 71; Stroyan, 1977: 116 (in key); Heie, 1982: 94; Qiao *et* Zhang, 2002: 533.

特征记述

有翅孤雌蚜 体长卵形，体长 1.63mm，体宽 0.60mm；触角 1.49mm，节 III 0.51mm；喙节 IV + V 长 0.06mm；后足股节 0.33mm，后足胫节 0.63mm；腹管端径 0.03mm；尾片长 0.10mm。

玻片标本触角节 I—II，节 III 基部、节 VI 鞭部褐色，其余触角节暗褐色；腹部背片 I—VII 各有 1 对褐色缘斑，背片 VIII 缘斑在后缘左右相连；背片 III—V 各有一宽中带，相互融合，其余背片各有 1 对小圆形或短带形侧斑；头部背面和前胸背板有 1 对中部内凹的纵中带，前胸背板缘域有 1 对条形缘斑；中、后胸背板中央有一褐色斑和小缘斑；股节端半部、胫节端部、跗节褐色，其他附肢淡色；尾片、尾板淡色。触角各节有小刺突横纹，头部背面和前胸背板密布小刺突，中、后胸背板斑纹上有“C”形刻纹；股节内侧和腹侧小刺突横纹。体背毛蘑菇状。头顶毛 1 对，长粗，顶端平截状；背片 VIII 有毛 6 根，针状，稍短；背片 VII 有 1 对短针状缘毛。中额微隆，额瘤不显。触角 6 节，为体长 0.92 倍；节 I—VI 长度比例：14:12:100:53:44:31+42；触角毛极短尖，节 I—VI 毛

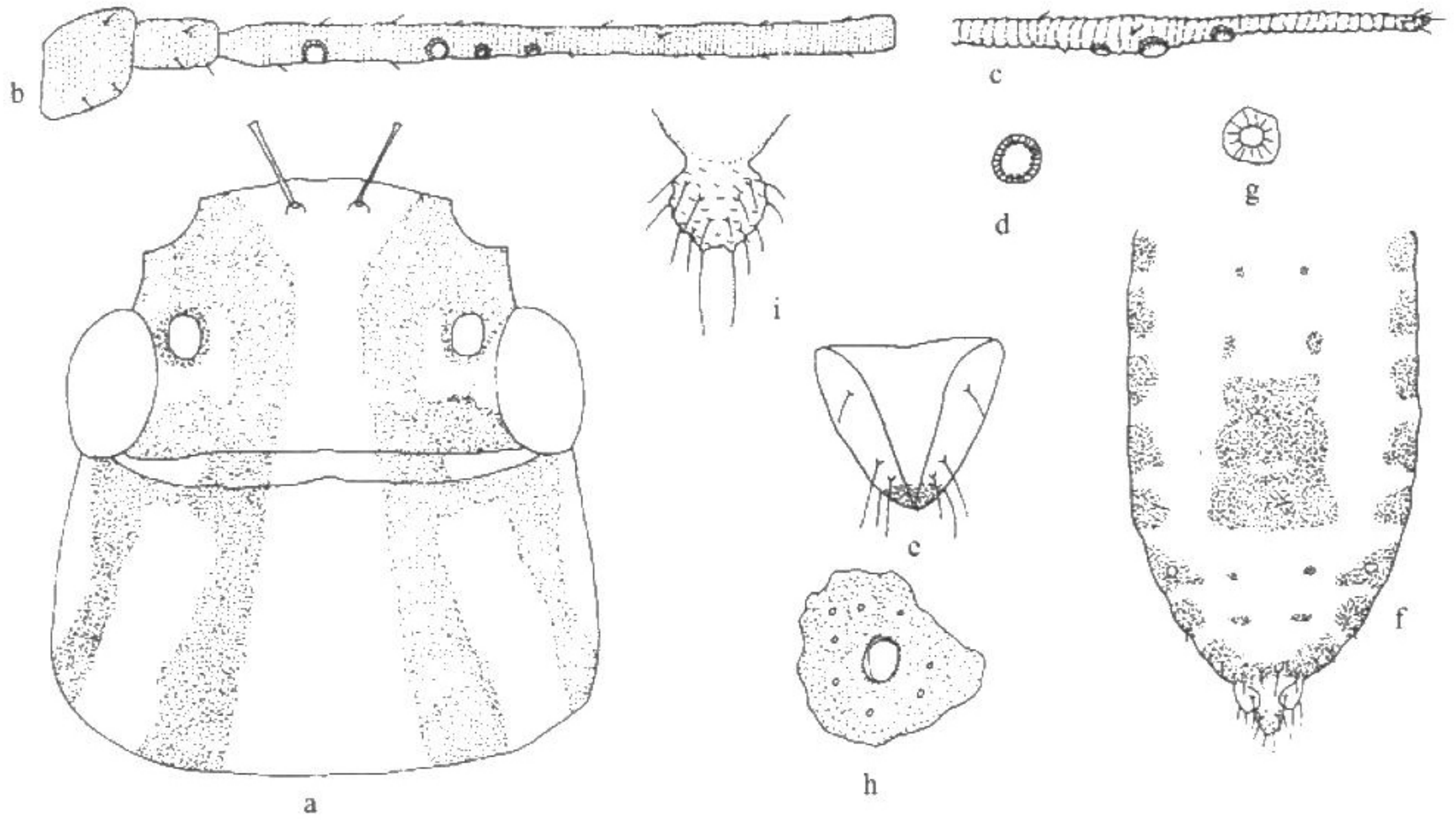


图 221 饰亚跳蚜 *Subsaltusaphis ornata* (Theobald)

有翅孤雌蚜 (alate viviparous female)

- a. 头部和前胸背面观, 示背斑纹 (dorsal view of head and prothorax, showing dorsal patches); b. 触角节 I—III (antennal segments I—III); c. 触角节 VI (antennal segment VI); d. 次生感觉圈 (secondary rhinarium); e. 喙节 IV + V (ultimate rostral segment); f. 腹部背面观, 示背斑 (dorsal view of abdomen, showing dorsal patches); g. 体背毛 (dorsal seta of body); h. 腹管及腹部背片 VI 缘斑 (siphunculus and marginal patch on abdominal tergite VI); i. 尾片 (cauda)。

数: 3、3、17、10、8、3+0 根, 鞭部顶端有毛 5 根; 节 III 毛长 0.01mm, 为该节最宽直径之半。次生感觉圈小圆形, 节 III 有 3 或 4 个, 分布在基半。喙端达中足基节, 节 IV + V 为基宽 0.86 倍, 为后足跗节 II 0.55 倍; 有毛 4 对, 其中次生毛 1 对。足各节正常。后足股节为触角节 III 0.65 倍; 后足胫节为体长 0.39 倍。足毛较触角毛长, 尖锐; 后足胫节毛长 0.04mm, 为该节中宽 1.6 倍。跗节 I 毛序: 7、7、7。腹管孔状, 位于腹部节 VI 缘域。尾片瘤状, 长与基宽约等; 有 1 对长粗毛和 14 根细尖毛。尾板分裂为两片, 有 3 对长粗毛和 5 对细尖毛。

观察标本 1 头有翅孤雌蚜, 1981-VI-5, 江苏 (南京市), No.H395, 色盘诱集, Susan Halbert 采。

分布 江苏 (南京); 瑞典, 英国, 荷兰, 德国, 奥地利, 捷克, 法国 (Heie, 1982)。

生物学 国外记载寄主植物为 *Carex riparia* 和 *C. acutiformis* (Heie, 1982)。

注: 采自中国的标本与 Heie (1982) 的描述略有不同, 前者触角节 III 仅有 3 或 4 个次生感觉圈, 并且分布在基半, 后者触角节 III 有 13 个次生感觉圈, 分布全节。